



Администрация Пермского муниципального округа Пермского края
Комитет имущественных отношений

РАСПОРЯЖЕНИЕ

29.11.2024

№ 4058

Об установлении публичного сервитута на часть земельного участка

В соответствии со ст. 23, гл. V.7 Земельного кодекса Российской Федерации, Федеральным законом от 25.10.2001 № 137-ФЗ «О введении в действие Земельного кодекса Российской Федерации», пп. 3.2.5 п. 3.2 разд. 3 Положения о комитете имущественных отношений администрации Пермского муниципального округа, утвержденного решением Думы Пермского муниципального округа Пермского края от 29.11.2022 № 48, на основании ходатайства публичного акционерного общества «Россети Урал» (ИНН 6671163413, ОГРН 1056604000970) (далее - ПАО «Россети Урал») от 14.11.2024 № 15943:

1. Установить в интересах ПАО «Россети Урал» публичный сервитут площадью 440 кв.м на часть земельного участка:

- в кадастровом квартале 59:32:0050027 (440 кв.м).

Цель: Подключения (технологического присоединения) к сетям инженерно-технического обеспечения: «Строительство КТП 6/0,4 кВ, ВЛ 6 кВ, ВЛ 0,4 кВ с установкой ПУ для электроснабжения объекта по адресу: Пермский край, Пермский район, п. Сылва, СНП Ельники-1 (4500094189)».

Срок: 49 лет.

2. Утвердить границы публичного сервитута земельного участка, указанного в п. 1 настоящего распоряжения, согласно прилагаемой схеме расположения границ публичного сервитута.

3. Срок, в течение которого использование указанного в п. 1 настоящего распоряжения земельного участка в соответствии с их разрешенным использованием будет невозможно или существенно затруднено в связи с осуществлением сервитута – не установлен.

4. Порядок установления зон с особыми условиями использования территорий и содержание ограничений прав на земельные участки в границах таких зон установлен Постановлением Правительства РФ от 24.02.2009 № 160 «О порядке установления охранных зон объектов электросетевого хозяйства и особых условий использования земельных участков, расположенных в границах таких зон».

5. Плата за публичный сервитут устанавливается в соответствии с п. 4 ст. 39.46 Земельного кодекса Российской Федерации, согласно приложению № 2 к настоящему распоряжению.

6. Комитету имущественных отношений администрации Пермского муниципального округа в течение 5 рабочих дней со дня подписания настоящего распоряжения:

6.1. направить настоящее распоряжение в Управление Федеральной службы государственной регистрации, кадастра и картографии по Пермскому краю;

6.2. направить настоящее распоряжение в ПАО «Россети Урал»;

6.3. разместить настоящее распоряжение на официальном сайте Пермского муниципального округа в информационно-телекоммуникационной сети «Интернет» (www.permokrug.ru).

7. ПАО «Россети Урал» привести земельные участки в состояние пригодное для использования в соответствии с разрешенным использованием в срок не позднее 3 (трех) месяцев после завершения строительства или эксплуатации инженерного сооружения, для размещения которого был установлен публичный сервитут.

8. Настоящее распоряжение вступает в силу со дня его подписания.

9. Контроль исполнения распоряжения возложить на заместителя председателя комитета М.В. Королеву.

Председатель комитета



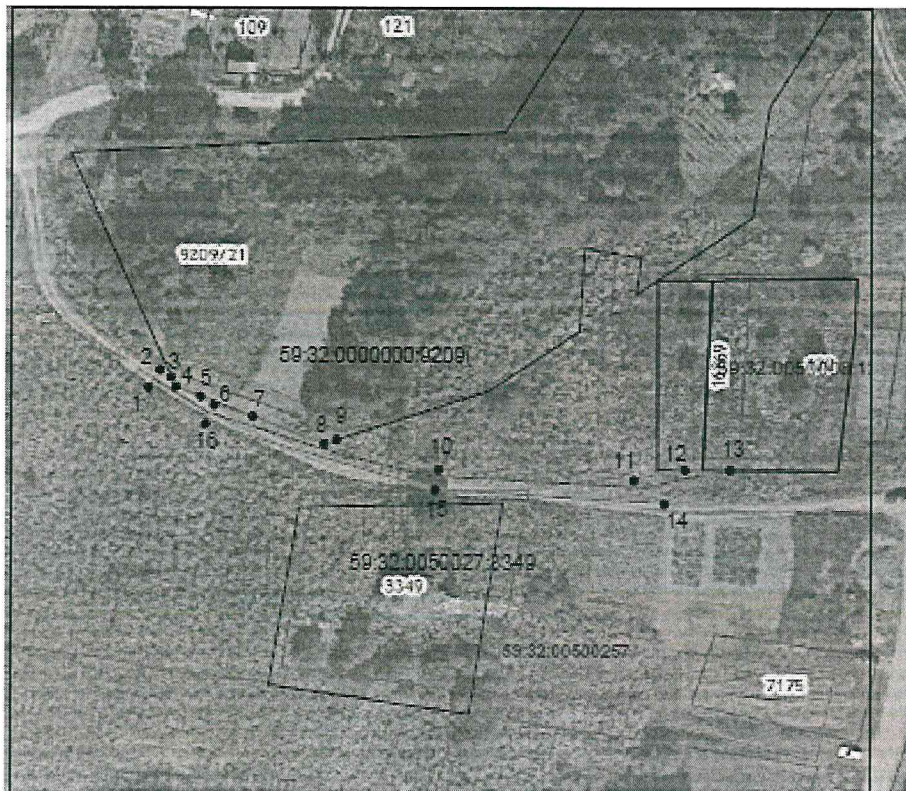
Е.А. Демидова

Приложение № 1
к распоряжению
комитета имущественных
отношений администрации
Пермского муниципального округа
от 29.11.2024 № 4058

СХЕМА РАСПОЛОЖЕНИЯ ГРАНИЦ ПУБЛИЧНОГО СЕРВИТУТА
«Строительство КТП 6/0,4 кВ, ВЛ 6 кВ, ВЛ 0,4 кВ с установкой ПУ для электроснабжения
объекта по адресу: Пермский край, Пермский район, п. Сыльва, СНП Ельники-1 (4500094189)»

Местоположение: Пермский край, Пермский район, Сыльвенское с/п

Площадь земель или части земельного участка, кв.м. : 440 (в т.ч. часть кадастрового квартала 59:32:0050027)



№№	X	Y
1	520037.71	2260252.94
2	520041.03	2260255.17
3	520039.64	2260257.32
4	520037.83	2260258.21
5	520035.97	2260263.03
6	520034.27	2260265.64
7	520032.19	2260273.13
8	520026.95	2260287.07
9	520027.72	2260289.52
10	520022.12	2260309.37
11	520020.03	2260346.98
12	520022.06	2260356.80
13	520022.02	2260365.46
14	520015.50	2260352.79
15	520018.20	2260308.66
16	520030.69	2260263.96
1	520037.71	2260252.94

Условные обозначения:

- граница публичного сервитута
- границы земельного участка, сведения которого внесены в ЕГРН
- проектное местоположение инженерного сооружения
- 59:32:0050027 обозначение кадастрового квартала
- 59:32:0050027:3349 обозначение кадастрового номера земельного участка

Масштаб 1:1200

Система координат МСК-59, зона 2
Метод определения координат: Метод спутниковых геодезических измерений
(определенный)
средняя квадратическая погрешность положения характерных точек (МГ) - 0.10 м

Приложение № 2
к распоряжению
комитета имущественных
отношений администрации
Пермского муниципального округа
от 29.11.2024 № 4058

Расчет платы за публичный сервитут

Плата за публичный сервитут рассчитана в соответствии с п. 4 ст. 39.46 Земельного кодекса Российской Федерации на часть земельного участка в кадастровом квартале **59:32:0050027**:

- Площадь земельного участка, обремененного сервитутом – 440 кв.м.
- Удельный показатель кадастровой стоимости – 278,62 руб/кв.м.
- Срок публичного сервитута – 49 лет
- Стоимость платы за сервитут: $440 * 278,62 * 49 * 0,01\% = 600,70$ руб.

Размер платы за весь срок сервитута – 600,70 рублей (Шестьсот рублей 70 копеек)

Платежные реквизиты для внесения платы за публичный сервитут

ИНН 5948066481

КПП 594801001

Наименование получателя Управление Федерального казначейства по Пермскому краю (Комитет имущественных отношений администрации Пермского муниципального округа)

Казначейский счет 03100643000000015600

Единый казначейский счет 40102810145370000048

Отделение Пермь Банка России // УФК по Пермскому краю г. Пермь

БИК 015773997

ОКТМО 57546000

назначение платежа плата за публичный сервитут распоряжение от 29.11.2024 № 4058

КБК 542 1 11 05 410 14 0000 120